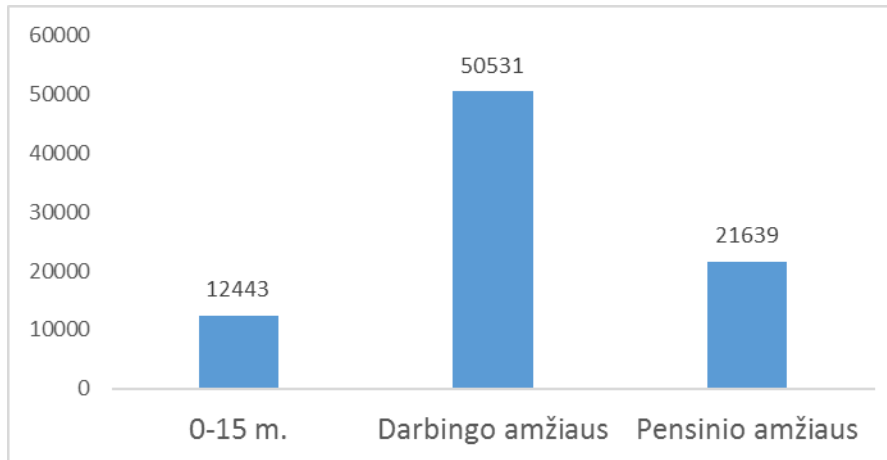


MOKINIŲ SVEIKATOS PAŽYMĖJIMŲ UŽPILDYMO APŽVALGA 2020-2021

m.m.

Remiantis Lietuvos statistikos departamento duomenimis, 2021 m. Lietuvoje gyveno 2795680 gyventojų. Panevėžio mieste – 84613 gyventojų.



1 pav. Gyventojų skaičius Panevėžio m. pagal amžiaus grupes 2021 m. (absol.sk.)

Remiantis Švietimo valdymo informacinės sistemos duomenimis, 2020–2021 m. m. Lietuvoje bendrojo ugdymo mokyklas lankė 327024 mokiniai, kurie mokėsi pagal pradinio, pagrindinio ir vidurinio ugdymo programas.

2020–2021 m. m. Lietuvoje mokyklos nelankė 15865 mokiniai, kas sudarė 5 proc. visų šalies 7–17 metų amžiaus vaikų. Palyginus su 2019–2020 m. m. duomenimis, šis rodiklis sumažėjo 1 proc.

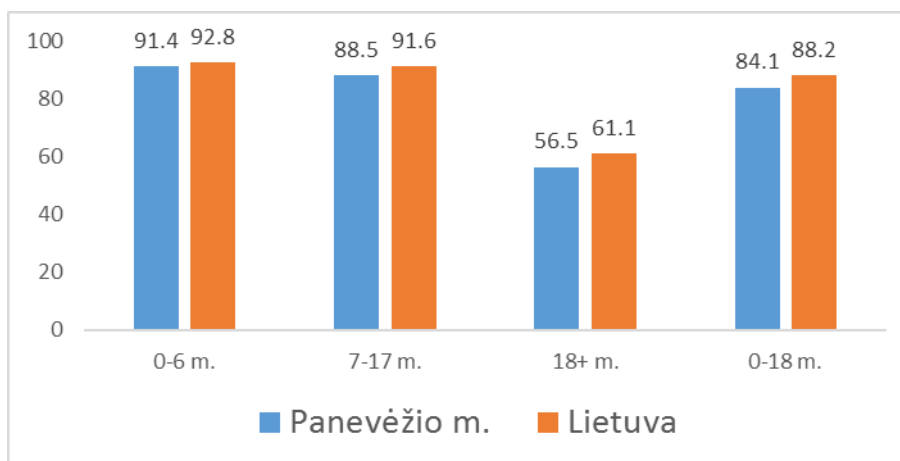
Panevėžio mieste 2020-2021 metais mokyklos nelankė 496 mokiniai. Palyginus su 2019-2020 metais šis rodiklis sumažėjo 1 proc.

MOKINIŲ SVEIKATOS PAŽYMĖJIMŲ UŽPILDYMO APŽVALGA

Mokinio sveikatos pažymėjimą sudaro dvi atskiros dalys: I dalis „Sveikatos būklės įvertinimas“ ir II dalis „Dantų ir žandikaulių būklės įvertinimas“. Gydytojų elektroniskai užpildytos I ir II dalys nesusijusios ir į Elektroninę sveikatos paslaugų ir bendradarbiavimo infrastruktūros informacinę sistemą (toliau – ESPBI IS) pateikiamos atskirai. Pažymos turi skirtingą registracijos numerį, du atskiri dokumentai galioja nepriklausomai nuo to, ar pateikta tik I dalis, ar tik II dalis, ar abi dalys. Pirmą pažymėjimo dalį turi teisę pildyti šeimos gydytojas (vaikų ligų ir vidaus ligų gydytojai) arba slaugytojas, antrą dalį – gydytojas odontologas arba gydytojas odontologas specialistas, arba burnos higienistas.

2020–2021 m. m. Panevėžio mieste ikimokyklinio (122583), bendrojo ugdymo (11050) ir profesinio mokymo įstaigas (1277) lankė 134910 vaikų ir pilnamečių mokinių (0–18+ m. amžiaus), kuriems profilaktinio sveikatos patikrinimo metu užpildyta Mokinio sveikatos pažymėjimo I dalis „Sveikatos būklės įvertinimas“. Svarbu atkreipti dėmesį, kad pažymėjimas pildomas ne tik ugdymo įstaigas lankantiems vaikams, bet ir pilnamečiams mokiniams, besimokantiems pagal bendrojo ugdymo programą. Šis reikalavimas įsigaliojo nuo 2020 m. gegužės 1 d., todėl galimai dėl šios priežasties

2020–2021 m. m. mažesnė nei kitose amžiaus grupėse 18+ m. amžiaus mokinių, turinčių I dalies pažymėjimą, dalis gali būti susijusi su neseniai įsigaliojusiū reikalavimu.



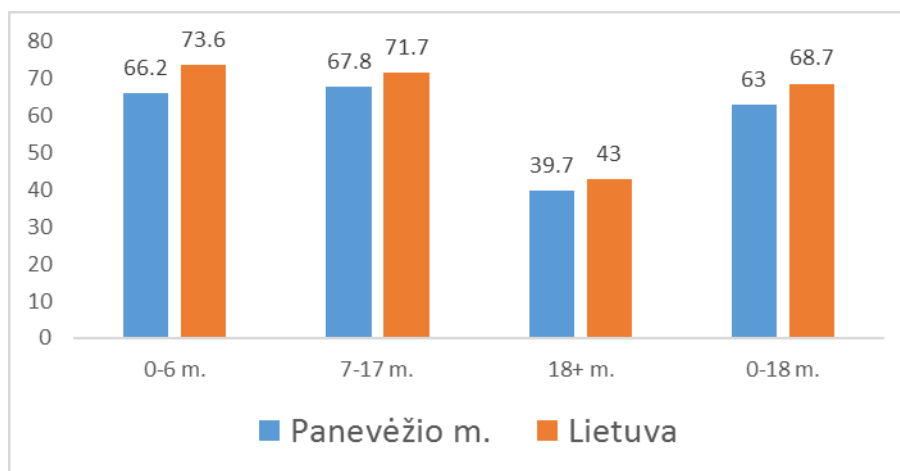
2 pav. 0–18+ m. amžiaus mokinių, turinčių Mokinio sveikatos pažymėjimo I dalį „Sveikatos būklės įvertinimas“, dalis Panevėžio m. ir Lietuvoje 2020–2021 m. m. proc.

7–17 m. amžiaus mokinių Panevėžio mieste, turinčių užpildytą Mokinio sveikatos pažymėjimo I dalį, palyginus su 2019–2020 m. m. sumažėjo 9,6 proc.

Mokinio sveikatos pažymėjimo II dalis „Dantų ir žandikaulių būklės įvertinimas“.

Nuo 2020 m. gegužės 1 d. Mokinio sveikatos pažymėjimo II dalis atskirta nuo I pažymėjimo dalies ir galioja kaip atskiras pažymėjimas.

Daugiausiai turinčių Mokinio sveikatos pažymėjimo II dalies „Dantų ir žandikaulių būklės“ įvertinimą yra tarp 0-6 metų amžiaus vaikų, mažiausiai – 18+. Lyginant su šalies rodikliu, matome, kad Panevėžio mieste šis statistinis rodiklis yra žemesnis.



3 pav. 2020–2021 m. m. 0-18+ m. amžiaus mokinių, turinčių Mokinio sveikatos pažymėjimo II dalį „Dantų ir žandikaulių būklės įvertinimas“, dalis Panevėžio m. ir Lietuvoje, proc.

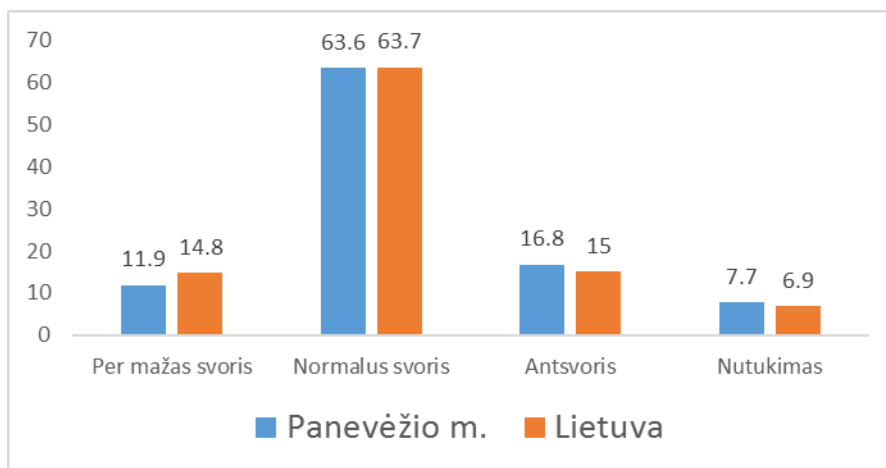
2020–2021 m. m. ir ankstesnių mokslo metų rezultatus galime palyginti 7–17 m. amžiaus mokinių grupėje. Lyginant šių mokinių sveikatos pažymėjimų (II dalies) skaičius 2020–2021 m. m. ir

2019–2020 mokslo metais, Panevėžio mieste stebimas Mokinio sveikatos pažymėjimo II dalies mažėjimas t.y 12,7 proc.

MOKINIŲ KŪNO MASĖS INDEKSO ĮVERTINIMO APŽVALGA

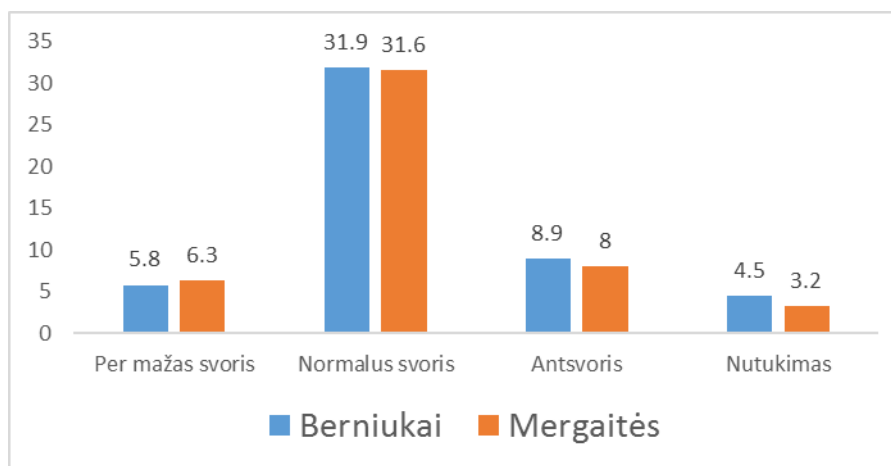
Profilaktinio sveikatos patikrinimo metu šeimos gydytojas išmatuoja moksleivio ūgį, svorį, rezultatus įrašo į elektroninį Mokinio sveikatos pažymėjimą, kuriame automatiškai apskaičiuojama kūno masės indekso (toliau – KMI) skaitinė reikšmė ir KMI įvertinimas: per mažas svoris, normalus svoris, antsvoris, nutukimas.

Remiantis VSS IS duomenimis, Panevėžio mieste 2020–2021 m. m. 63,6 proc. 2–18+ m. amžiaus mokinių turėjo normalų svorį. Antsvorį turinčių mokinių dalis sudarė 16,8 proc. Per mažas kūno svoris nustatytas 11,9 proc. mokinių. Nutukusių mokinių dalis sudarė 7,7 proc.



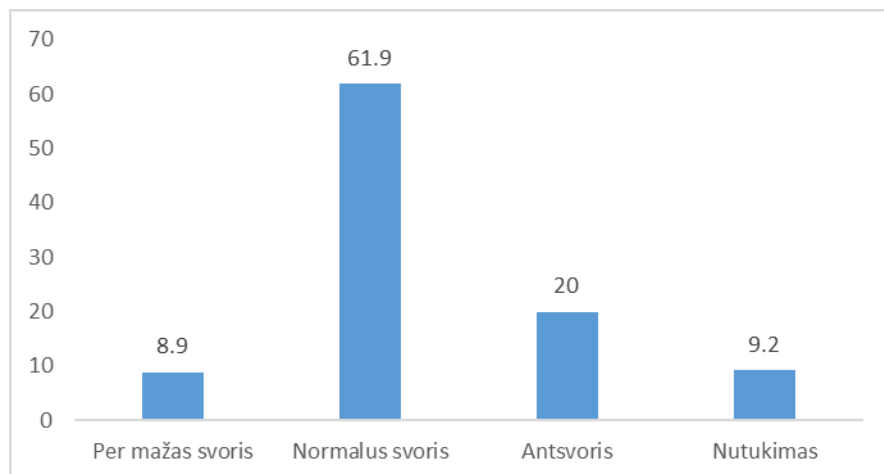
4 pav. 2–18+ m. amžiaus mokinių pasiskirstymas pagal KMI įvertinimą Panevėžio m. ir Lietuvoje 2020–2021 m. m. proc.

Pagal lytį, matome, kad per mažą kūno svorį daugiau turi mergaitės, o antsvorį ir nutukimą – berniukai.



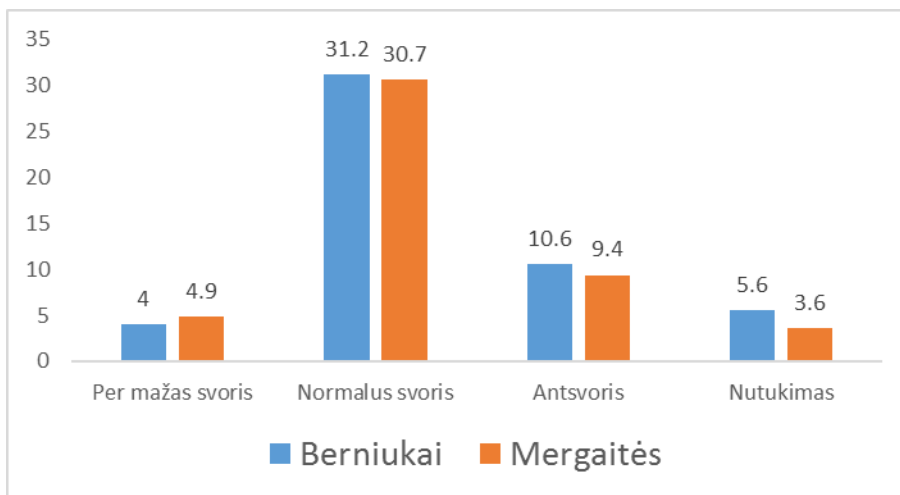
5 pav. 2–18+ m. amžiaus mokinių pasiskirstymas pagal lytį KMI įvertinimą Panevėžio m. 2020–2021 m. m. proc.

Panevėžio mieste 2020–2021 m. m. 61.9 proc. mokinių (7–17 m. amžiaus) turėjo normalų kūno svorį.



6 pav. 7–17 m. amžiaus mokinių pasiskirstymas pagal KMI įvertinimą Panevėžio m. 2020–2021 m. m. proc.

Palyginus su praėjusiais 2019–2020 m. m., pastebima, kad Panevėžio mieste sumažėjo rodikliai mokinių (7-17 m.), kurie turėjo per mažą svorį t.y 0.9 proc. Normalų kūno svorį turinčių vaikų rodikliai 2020–2021 m. m., palyginus su 2019–2020 m. m. duomenimis, sumažėjo 1.9 proc. Antsvorio rodikliai padidėjo 1,7 proc. Nutukimą turinčių mokinių rodikliai 2020–2021 m. m. taip pat išaugo 1,1 proc.



7 pav. 7–17 m. amžiaus mokinių pasiskirstymas pagal lytį KMI įvertinimą Panevėžio m. 2020–2021 m. m. proc.

MOKINIŲ FIZINIO PAJĖGUMO ĮVERTINIMO APŽVALGA

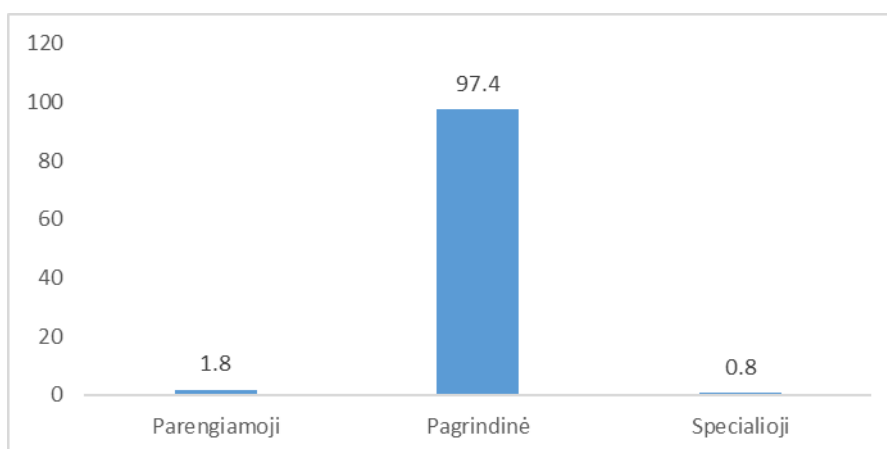
Kasmet atliekamo profilaktinio sveikatos patikrinimo metu asmens sveikatos priežiūros įstaigos specialistas, įvertinęs moksleivio fizinę sveikatos būklę, Mokinio sveikatos pažymėjime nurodo fizinio ugdymo grupę: pagrindinę, parengiamoji, specialioji.

Panevėžio mieste 2020–2021 m. m. 97,4 proc. mokinių (0–18+ m. amžiaus) dalyvavo ugdymo procese, turėdami pagrindinę fizinio ugdymo grupę.

Pagrindinei fizinio ugdymo grupei priskiriami visiškai sveiki ar turintys nedidelių sveikatos sutrikimų (nedidelio laipsnio regos sutrikimai, netaisyklinga laikysena, funkciniai negalavimai ir pan.) mokiniai. Šiai grupei priklausantys mokiniai gali treniruotis sporto būreliuose ir dalyvauti sporto varžybose.

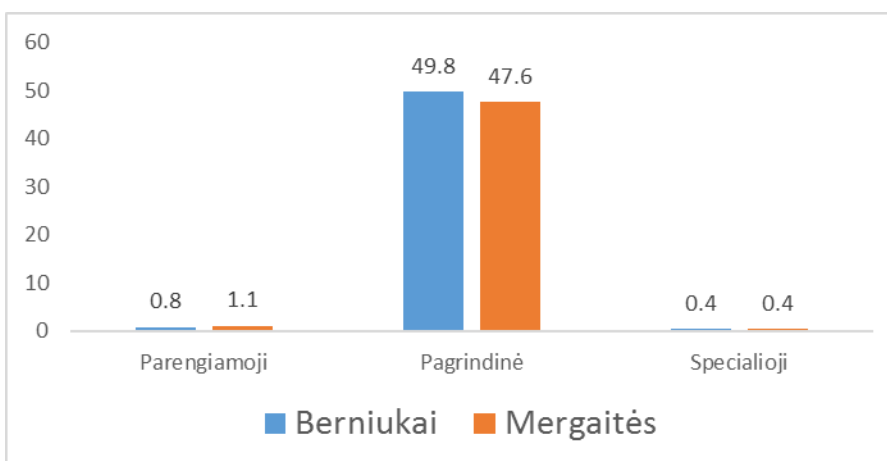
Parengiamoje fizinio ugdymo grupėje 2020–2021 m. m. mankštinosi 1,8 proc. Panevėžio miesto 0–18+ m. amžiaus mokinių. Šiai grupei priskiriami mokiniai, turintys nedidelių sveikatos sutrikimų, persirgę tam tikromis ligomis ir laikinai negalintys lankyti kūno kultūros pamokų visu pajėgumu. Jie mankštinosi pamokose pagal mokyklinę programą su sąlyga, kad fizinė veikla nepablogintų jų sveikatos būklės. Kai kurie fiziniai pratimai neatliekami arba ribojami. Gydytojas specialistas, priskyres mokinį šiai fizinio ugdymo grupei, turi nurodyti ir mokinio dalyvavimo ugdymo veikloje rekomendacijas.

Specialiojoje fizinio ugdymo grupėje 2020–2021 m. m. buvo 0,8 proc. 0–18+ m. amžiaus mokinių. Šią grupę sudaro mokiniai, turintys nuolatinių ar laikinų sveikatos sutrikimų, kurie su tam tikrais apribojimais netrukdo jiems dalyvauti ugdymo veikloje. Tokie vaikai mankštinosi pagal specialią kūno kultūros programą ar lanko gydamosios kūno kultūros pratybas. Gydytojas specialistas atitinkamai turi nurodyti ir mokinio dalyvavimo ugdymo veikloje rekomendacijas.



8 pav. 0–18+ m. amžiaus mokinių pasiskirstymas pagal fizinio ugdymo grupes Panevėžio m. 2020–2021 m. m. proc.

Pagal lytį matome, kad daugiau pagrindinę fizinio ugdymo grupę lanko berniukai nei mergaitės.

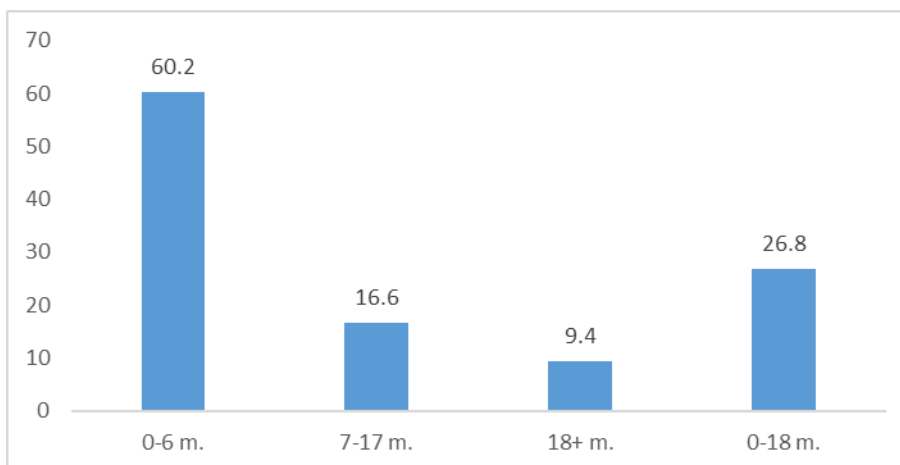


9 pav. 0–18+ m. amžiaus mokinių pasiskirstymas pagal lytį ir fizinio ugdymo grupes Panevėžio m. 2020–2021 m. m. proc.

MOKINIŲ DANTŲ IR ŽANDIKAULIŲ BŪKLĖS APŽVALGA

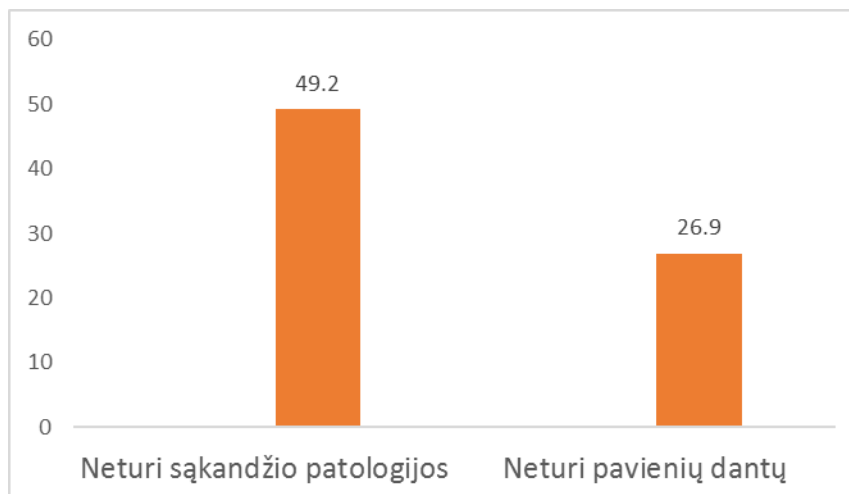
Gydytojas odontologas, atlikdamas kasmetinį sveikatos patikrinimą, įvertina mokinio dantų, žandikaulių būklę ir rezultatus įrašo į Mokinio sveikatos pažymėjimo antrą dalį „Dantų ir žandikaulių būklės įvertinimas“. Ėduonies pažeistų (k), plombuotų (p) ir išrautų dantų (i) skaičius pažymėjime įrašomas ties kiekviena raide. Mažosios raidės (kpi) reiškia pieninių dantų įvertinimą, didžiosios raidės (KPI) – nuolatinių dantų įvertinimą. Susumavus rezultatus apskaičiuojamas dantų ėduonies intensyvumo rodiklis. Kai kpi, KPI reikšmė mažesnė nei 1,2 – ėduonies intensyvumas apibūdinamas kaip labai žemas; nuo 1,2 iki 2,6 – žemas, nuo 2,7 iki 4,4 – vidutinis; nuo 4,5 iki 6,5 – aukštas, o kai rodiklis didesnis nei 6,5 – labai aukštas. Kuo reikšmė mažesnė, dantų būklė geresnė.

2020-2021 m. m. Panevėžio mieste daugiausiai sveikus dantis turėjo vaikai nuo 0-6 metų amžiaus. Prasčiausia situacija – tarp 18+ m.



10 pav. Mokinių, neturinčių nesveikų dantų, dalis Panevėžio m. pagal amžiaus grupes 2020–2021 m. m. proc.

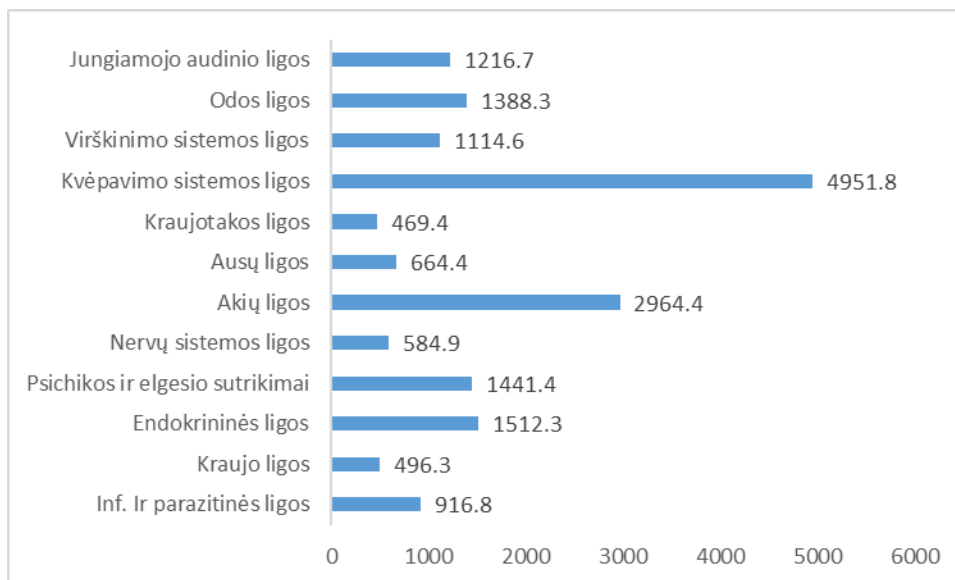
49,2 proc. mokinių neturi sąkandžio patologijos. Vadinas, kas antras Panevėžyje vaikas turi sąkandžio patologiją.



11 pav. 0–18+ m. amžiaus mokinių, kuriems 2020–2021 m. m. įvertinta dantų ir žandikaulių būklė, dalis Panevėžio m. proc.

VAIKŲ LIGOTUMO RODIKLIŲ APŽVALGA

Remiantis Privalomojo sveikatos draudimo informacinės sistemos „Sveidra“ duomenimis, 2020 metais 0–17 m. amžiaus vaikai daugiausia sirgo kvėpavimo sistemos ligomis (4951.8 atvejo 10 000 gyv.) ir akių ligomis (2964.4 atvejo 10 000 gyv.).



12 pav. Vaikų (0-17 m.) ligotumas Panevėžio mieste 2020 m. 10 000 gyv.

Vaikai – tai mūsų gyvenimas, mūsų viltis, tikėjimas, stiprybė.

