

DEMOGRAFINĖ PANEVĖŽIO MIESTO SAVIVALDYBĖS SITUACIJA

Gyventojų skaičius

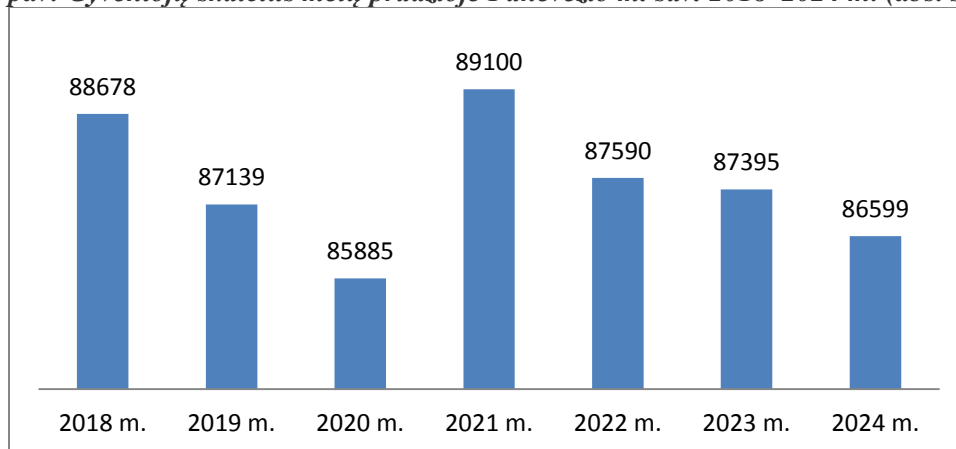
2024 m. pradžioje Panevėžio savivaldybėje gyveno 86599 asmenų. Tai 796 gyventojais mažiau, nei tokiu pat metu 2023 m. (žr. 1 lent.). Moterys sudarė 56 proc. (2024 m.- 48318) visų nuolatinių gyventojų, vyrai – 44 proc. (2024 m.- 38281) (žr. 1 pav.).

1 lentelė. Gyventojų skaičius metų pradžioje Lietuvoje ir Panevėžio m. sav. 2018–2024 m. (abs. sk.)

	2018 m.	2019 m.	2020 m.	2021 m.	2022 m.	2023 m.	2024 m.
Lietuva	2 808 901	2 794 184	2 794 090	2 810 761	2 805 998	2857279	2885891
Panevėžio m. sav.	88 678	87 139	85 885	89 100	87 590	87395	86599

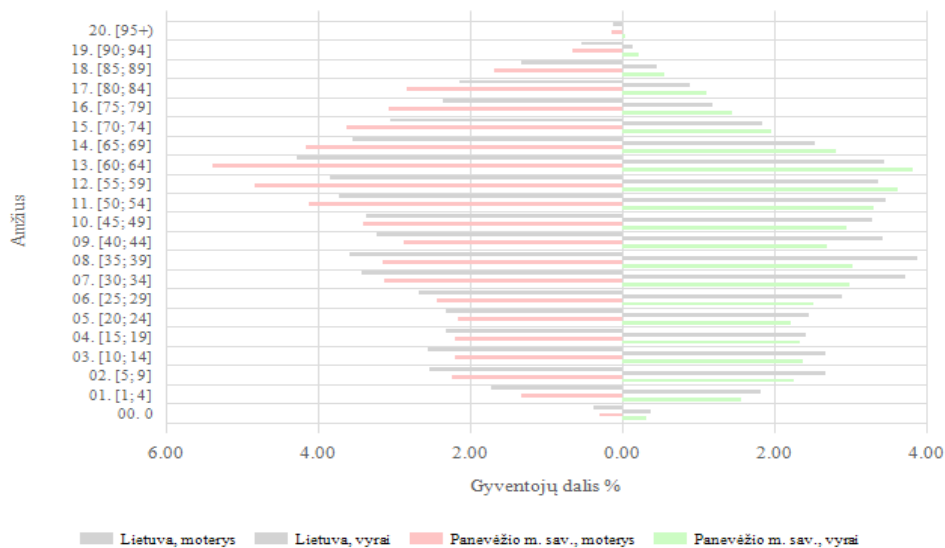
Šaltinis – Statistikos departamentas

1 pav. Gyventojų skaičius metų pradžioje Panevėžio m. sav. 2018–2024 m. (abs. sk.)



Šaltinis – Statistikos departamentas

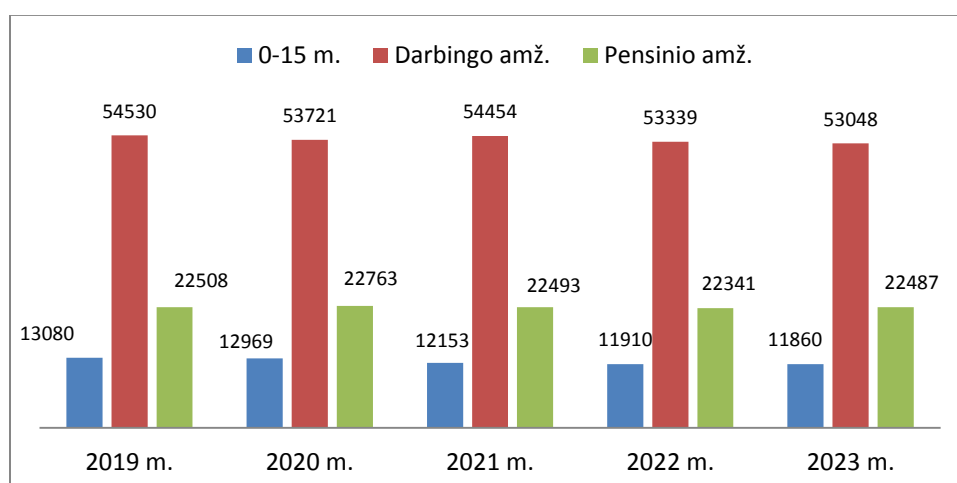
Amžiaus profilis, 2023



Lietuvoje ir Panevėžio mieste taip pat vyksta gyventojų senėjimo procesai. Per pastarąjį dešimtmetį Lietuvoje žymiai sumažėjo mokyklinio amžiaus vaikų ir jaunuolių, augo vyresnio amžiaus gyventojų skaičius.

2023 metais Panevėžio mieste vaikų nuo 0-15 metų amžiaus skaičius siekė 11860, t.y 50 mažiau nei 2022 metais. Darbingo amžiaus gyventojų taip pat 2023 metais Panevėžio mieste sumažėjo. 2023 metais tokio amžiaus asmenų sakičius siekė 53048, t.y 291 mažiau nei 2022 metais. Pensinio amžiaus gyventojų lyginant penkerių metų tendenciją (2019-2023 m.) skaičius didėja.

2 pav. Nuolatiniai gyventojai pagal pagrindines amžiaus grupes metų pradžioje Panevėžio m. sav. 2019-2023 m.



Šaltinis – Statistikos departamentas

Demografinės senatvės koeficientas - pagyvenusių (65 metų ir vyresnio amžiaus) žmonių skaičius, tenkantis šimtui vaikų iki 15 metų amžiaus metų pradžioje. Matome, kad kasmet Savivaldybėje šis rodiklis didėja (žr. 2 lent.).

2 lentelė. Demografinės senatvės koeficientas metų pradžioje Panevėžio m. sav. 2018-2023 m.

Panevėžio m. sav.	2018 m.	2019 m.	2020 m.	2021 m.	2022 m.	2023 m.
Vyr.	99	103	106	117	119	121
Mot.	224	229	239	246	254	261

Šaltinis – Statistikos departamentas

2023 m. pradžioje moterų Panevėžio mieste buvo 10037 daugiau nei vyrų. Moterų sudarė 55,8 procento visų nuolatinių gyventojų. Panevėžio mieste 2023 metais 1000 vyrų teko 1267 moterų.

Gimstamumas

Panevėžio miesto savivaldybėje 2023 m. gimė 514 kūdikiai. Iš jų: 268 berniukai ir 246 mergaitės. Lyginant su 2022 metų laikotarpiu, 2023 m. Panevėžyje gimstamumas nežymiai padidėjo (žr. 3 lent.).

3 lentelė. Gimstamumas Lietuvoje ir Panevėžio m. sav. 2018–2023 m. absol.sk.

	2018 m.	2019 m.	2020 m.	2021 m.	2022 m.	2023 m.
Lietuva	26792	24973	23556	23330	22068	20008
Panevėžio m. sav.	681	670	592	570	508	514

Šaltinis – Statistikos departamentas

Santuokos ir ištuokos

2023 m. Lietuvoje įregistruota 14200 santuokų ir 7512 ištuokų. 1000 santuokų tenkančių ištuokų skaičius sumažėjo nuo 5,7 (2022 m.) iki 4,9 (2023 m.). Savivaldybėje 2023 m. užregistruotos 363 santuokos, tai 25 santuokomis mažiau nei 2022 m. 2023 m. užregistruotos 205 ištuokos, tai 23 ištuokomis mažiau nei 2022 m. (žr. 4–5 lent.).

4 lentelė. Santuokų skaičius Lietuvoje ir Panevėžio m. sav. 2019–2023 m. 1000 gyv.

	2019 m.	2020 m.	2021 m.	2022 m.	2023 m.
Lietuva	7	5,5	6	5,7	4,9
Panevėžio m. sav.	5,7	4,2	4,9	4,4	4,1

Šaltinis – Higienos instituto Sveikatos informacijos centras

5 lentelė. Ištuokų skaičius Lietuvoje ir Panevėžio m. sav. 2019–2023 m. 1000 gyv.

	2019 m.	2020 m.	2021 m.	2022 m.	2023 m.
Lietuva	3,1	2,7	2,8	2,6	2,5
Panevėžio m. sav.	3,1	2,6	2,6	2,6	2,3

Šaltinis – Higienos instituto Sveikatos informacijos centras

Mirtingumas

2023 m. Lietuvoje mirė 35706 žmonės, tai 8,3 proc. mažiau negu 2022 m. Panevėžio mieste 2023 metais mirusių žmonių skaičius sumažėjo nuo 1311 iki 1206 (žr. 6 lent.).

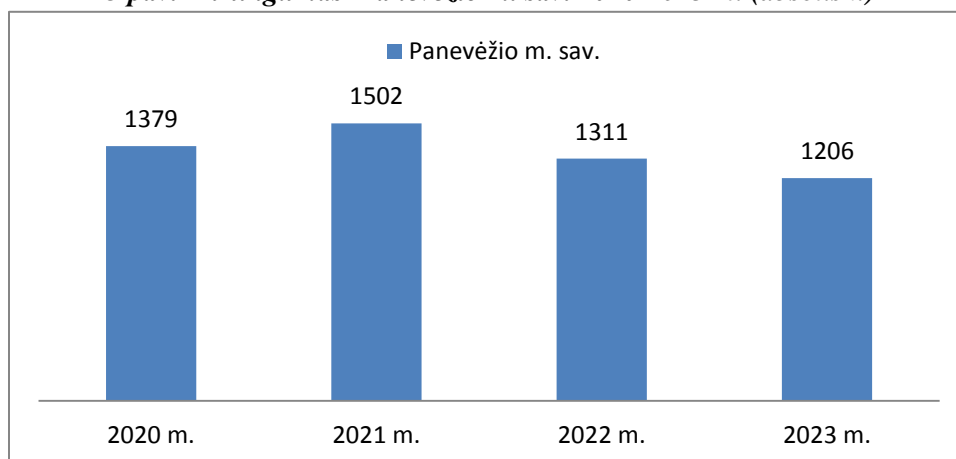
6 lentelė. Mirtingumas Lietuvoje ir Panevėžio m. sav. 2018–2023 m. absol.sk.

	2018 m.	2019 m.	2020 m.	2021 m.	2022 m.	2023 m.
Lietuva	39574	38281	43547	47746	42884	35706
Panevėžio m. sav.	1163	1153	1379	1502	1311	1206

Šaltinis – Statistikos departamentas

Lyginant ketverių metų laikotarpį (2020 m. - 2023 m.) 2023 metais Panevėžio mieste užregistruotas mažiausias mirtingumo rodiklis.

3 pav. Mirtingumas Panevėžio m. sav. 2020-2023 m. (absol.sk.)

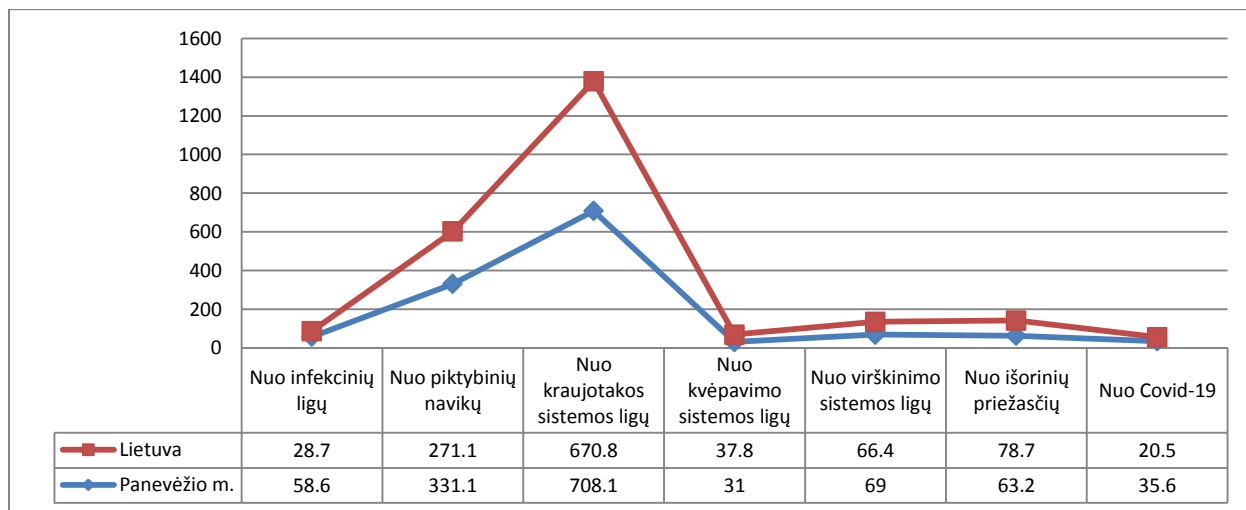


Šaltinis – Statistikos departamentas

2023 m. pagrindinės panevėžiečių mirties priežastys (žr. 4 pav.):

- **kraujotakos sistemos ligos** (708.1 atv./100 000 gyv.);
- **piktybiniai navikai** (331.1 atv./100 000 gyv.);
- **Išorinės priežastys** (63.2 atv./100 000 gyv.);
- **COVID-19** (35.6 atv./100 000 gyv.).

4 pav. Mirtingumas pagal priežastis Lietuvoje ir Panevėžio m. sav. 2023 m. 100 000 gyv.

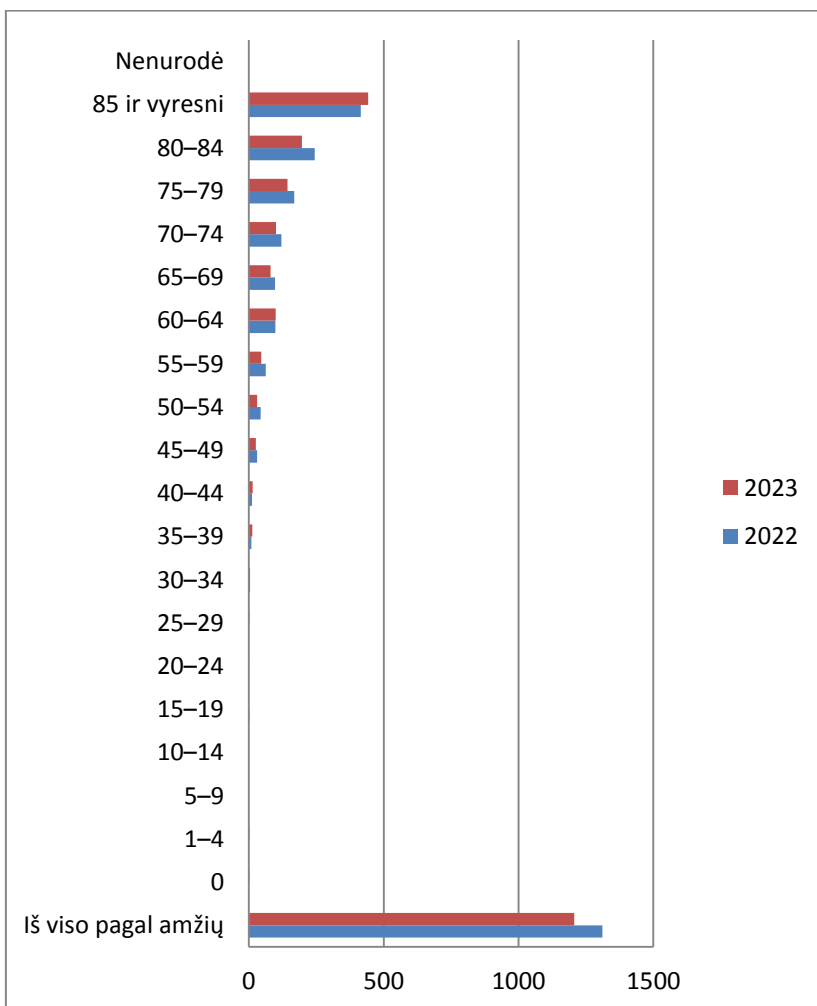


Šaltinis – Higienos instituto Sveikatos informacijos centras

Pagal amžiaus grupes matome, kad daugiausiai mirčių Panevėžio mieste užregistruota yra vyresnio amžiaus grupėse t.y. 85 m. ir vyr. asmenų. Mažiausiai – vaikų nuo 0 iki 19 m. amžiaus grupėse (žr. 7 lent.).

7 lentelė. Mirtingumas pagal amžiaus grupes Panevėžio m. sav. 2022-2023 m. (absol.sk.)

Panevėžio m. sav.	2022	2023
Iš viso pagal amžių	1311	1206
0	0	2
1–4	0	2
5–9	0	0
10–14	0	0
15–19	2	0
20–24	1	1
25–29	1	2
30–34	5	4
35–39	9	13
40–44	12	14
45–49	31	26
50–54	44	31
55–59	63	46
60–64	98	100
65–69	97	81
70–74	121	101
75–79	168	143
80–84	244	197
85 ir vyresni	415	443
Nenurodė	0	0



Šaltinis – Statistikos departamentas

Pagal lytį Panevėžio mieste 2023 metais daugiau mire moterų nei vyrų. Lyginant pagal amžių ir lytį matome, kad daugiau miršta vyrų darbingame amžiuje nei moterų, o moterų didesnis mirtingumas nei vyrų užregistruotas yra vyreniame amžiuje t.y. 85 ir vyr. (žr. 8 lent.).

8 lentelė. Mirtingumas pagal lytį ir amžiaus grupes Panevėžio m. sav. 2023 m. (absol.sk.)

Vyrai	2023 m.	Moterys	2023 m.
Iš viso pagal amžių	550	Iš viso pagal amžių	656
0	1	0	1
1–4	1	1–4	1
5–9	0	5–9	0
10–14	0	10–14	0
15–19	0	15–19	0

20–24	0	20–24	1
25–29	1	25–29	1
30–34	3	30–34	1
35–39	6	35–39	7
40–44	9	40–44	5
45–49	20	45–49	6
50–54	20	50–54	11
55–59	31	55–59	15
60–64	68	60–64	32
65–69	56	65–69	25
70–74	65	70–74	36
75–79	70	75–79	73
80–84	83	80–84	114
85 ir vyresni	116	85 ir vyresni	327
Nenurodė	0	Nenurodė	0

Šaltinis – Statistikos departamentas

Vidutinė tikėtina gyvenimo trukmė

Savivaldybės gyventojų tikėtina vidutinė gyvenimo trukmė 2023 m. buvo viena didžiausių visoje Lietuvoje ir siekė 79,0 m. Palyginus su Lietuvos vidurkiu (77,5 m.), panevėžiečiai statistiškai ilgiau gyvena 2,5 m. (žr. 9 lent.).

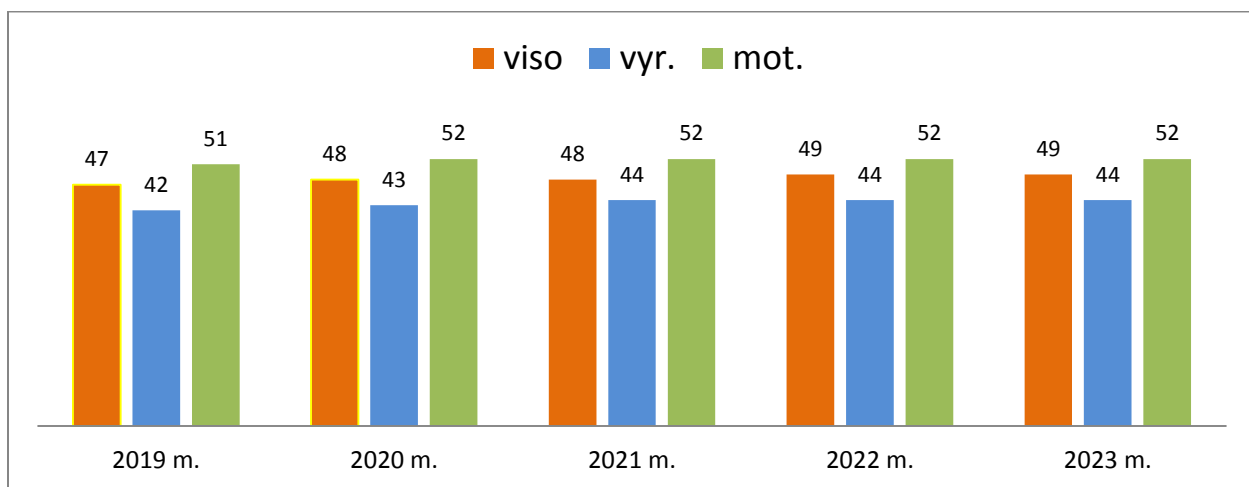
9 lentelė. Vidutinė tikėtina gyvenimo trukmė (metais) Lietuvoje ir Panevėžio m. sav. 2018–2023 m.

	2018 m.	2019 m.	2020 m.	2021 m.	2022 m.	2023 m.
Lietuva	75,9	76,4	75,1	74,2	75,8	77,5
Panevėžio m. sav.	78,3	78,4	76,4	75,6	78,2	79

Šaltinis – Higienos instituto Sveikatos informacijos centras

Vidutinis gyventojų amžius kasmet ilgėja. Tačiau jau paskutiniai keleri metai (2022-2023 m.) stabilizavosi ir išlieka toks pat. Panevėžio mieste moterų medianinis amžius yra ilgesnis nei vyrų. 2023 metais moterų medianinis amžius buvo 52 metai, vyrų – 44 m.

6 pav. Medianinis gyventojų amžius metų pradžioje Panevėžio m. sav. 2019-2023 m.



Šaltinis – Higienos instituto Sveikatos informacijos centras

Socioekonominė situacija Savivaldybėje

Panevėžio mieste 2023 m. imigravo (tarptautinė migracija) 1 091 imigrantai (1 041 imigrantais mažiau nei 2022 m.), emigravo – 533 asmenų (109 emigrantais daugiau nei 2022 m.).

Registruoto nedarbo rodiklis Savivaldybėje 2023 m. sumažėjo nuo 8,5 iki 8,2 proc. Nežymiai padaugėjo socialinės pašalpos gavėjų skaičius: 2022 m. tokių asmenų buvo 24,3 gyv./1000 gyv., o 2023 metais – 24,5 gyv./1000 gyv.

Nemokamą maitinimą gaunančių vaikų skaičius 2023 m. mieste sumažėjo nuo 418,9/1000 moksl. (2022 m.) iki 416,9/1000 mokinių (2023 m.).

